

---

Medicina e Odontoiatria



# ANALISI GRADUATORIA **NAZIONALE**

TESTBUSTERS

---



**TESTBUSTERS**

STUDENTI PER GLI STUDENTI

## Legenda Graduatorie Nazionali

- Per rimanere in classifica per il prossimo scorrimento è necessario **confermare l'interesse** nel box blu (sotto riportato) sull'area personale di University. Confermando l'interesse ci si **garantisce** di rimanere in graduatoria per **attendere** un posto o un posto **migliore**.

**Per rimanere nella graduatoria nazionale DEVI confermare l'interesse. Confermi l'interesse a rimanere nella graduatoria?**  
*[hai tempo fino al 12/09/2023 ore 12:00]*

**Sono interessato**

**Se NON confermi l'interesse sarai escluso dalla graduatoria nazionale indipendentemente dallo stato in cui ti trovi ora.**

DEVE ESSERE PREMUTO AD OGNI SCORRIMENTO.

- Chi è **ASSEGNATO** dovrà **immatricolarsi** (entro **quattro** giorni lavorativi) nel suo ateneo di **prima scelta** secondo le procedure indicate dall'ateneo.
- Chi è **PRENOTATO** potrà **immatricolarsi** oppure potrà **aspettare** (confermando l'interesse a rimanere in graduatoria), senza il pericolo che quel posto gli venga tolto ma con il solo vantaggio che la sua scelta migliori "**verso l'alto**", nell'ordine delle proprie preferenze.
- Chi è **IN ATTESA** o in **FINE POSTI** non potrà far altro che **aspettare**, nel caso in cui ne valga la pena, che le rinunce degli studenti con un punteggio più alto facciano arrivare la graduatoria fino a lui.

Seguici sui nostri canali ufficiali:





**TESTBUSTERS**

STUDENTI PER GLI STUDENTI

## I numeri del test in sintesi

**Punteggio massimo** → **82,07 punti**, ottenuto all'Università degli Studi Padova - Sede di Padova

**15555° Nazionale** → **58,15 punti**

Corrispondente al totale dei posti in gioco per Medicina e Odontoiatria per le università pubbliche, corsi di laurea in italiano, riservati ai soli cittadini UE.

(dati estrapolati tabelle MUR di [Medicina](#) e [Odonto](#))

**18100-18400° Nazionale** → **56,9 punti per avere buone chance con i ripescaggi a Medicina, per le sedi meno ambite.**

Corrispondente a ciò che ci aspettiamo possa essere il punteggio minimo di ammissione a **Medicina**. ATTENZIONE: fai riferimento solo alle posizioni e NON al punteggio

**20100-20300° Nazionale** → **56,08 punti per avere buone chance con i ripescaggi a Odontoiatria, per le sedi meno ambite.**

Corrisponde a ciò che ci aspettiamo possa essere il punteggio minimo di ammissione ad **Odontoiatria**. ATTENZIONE: fai riferimento solo alle posizioni e NON al punteggio

**Oltre la 20300° posizione è difficile fare considerazioni ora.**

## Storico Graduatorie 2022

A questo [link](#) puoi visualizzare l'andamento delle diverse sedi di Medicina e Odontoiatria nel corso degli scorrimenti 2022. Sono riportati solo gli scorrimenti più significativi, uno per turno a Ottobre e successivamente uno al mese.

Seguici sui nostri canali ufficiali:





**TESTBUSTERS**

STUDENTI PER GLI STUDENTI

## Prima assegnazione Med-Odonto

Interpretazione dati - 5 Settembre 2023

### COME USARE GLI ELENCHI SOTTOSTANTI (SOLO PER LA PRIMA ASSEGNAZIONE)

#### Premessa

Da questo momento in poi i punteggi relativi alla posizione in graduatoria perdono di significato ai fini delle valutazioni statistiche, parleremo dunque quasi esclusivamente delle **posizioni** stesse.

Guarda la **tua posizione** e l'**ultima posizione utile\*** di accesso in prima assegnazione per l'ateneo o gli atenei che ti interessano (quello/i in cui vorresti arrivare, più in alto nella scala delle tue preferenze).

\*Tabelle 2023 a pag. 9: "Elenco ultime posizioni utili, prima assegnazione"

Calcola la distanza tra la tua posizione e l'ultima posizione utile dell'ateneo di tuo interesse (posizione corrispondente all'ultimo prenotato):

1. Per **MEDICINA**: se sei a una distanza **inferiore alle 200 posizioni in graduatoria nazionale** allora è pressoché certo che già al **primo scorrimento** scalerai a quell'ateneo più alto nella tua scala delle preferenze (per **qualsiasi ateneo di medicina**).

Infatti, generalmente il primo scorrimento fa guadagnare tra le 200 e le 600 posizioni in graduatoria nazionale per tutte le sedi di medicina, salvo eccezioni.

L'anno scorso tutte le sedi di Medicina hanno avuto un primo scorrimento compreso in questo range, ad eccezione di Milano "Bicocca" (41), Padova - Sede di Padova (84), Trento (104) Bologna - Sede di Bologna (117), Catania (117), Napoli "Federico II" - Tecnologica (617) e Bologna - Sede di Forlì (862).

Non è affatto assicurato che il comportamento delle singole sedi agli estremi si ripeta quest'anno. **Ciò che è predicibile sono i range di scorrimento indicati**, non gli scorrimenti puntuali delle singole sedi.

Seguici sui nostri canali ufficiali:





**TESTBUSTERS**  
STUDENTI PER GLI STUDENTI

**Seguici sui nostri canali ufficiali:**





**TESTBUSTERS**

STUDENTI PER GLI STUDENTI

Per **ODONTOIATRIA**: il primo scorrimento spazia da 200 a 750 posizioni di media per le sedi di odontoiatria che, come detto più volte, sono statisticamente più imprevedibili per via dei piccoli numeri dai cui dipendono: lo scorso anno a fare eccezione ci sono state Odontoiatria Brescia Milano Bicocca (0), Padova (0), Verona (131), Politecnica delle Marche (163) e Genova (179).

(Sempre per **MEDICINA**):

2. Sei sei a una distanza compresa **tra le 200 e le 600 posizioni in graduatoria nazionale** dalla/e sede/i di tuo interesse, hai un'alta probabilità (ma non la certezza) di scalare in quell'ateneo entro i primi scorrimenti.

Molto dipende sia dalla quantità di rinunce (non prevedibile all'esattezza), ma anche da quali scelte hai messo e in che ordine.

**Da qui in poi entriamo in gioco ulteriormente noi con le nostre analisi personalizzate e la nostra competenza ed esperienza in materia.**

(Per Odontoiatria in molti casi è più difficile riuscire a darti una risposta esauriente, ma ci proveremo).

Lo [sportello graduatorie](#) aprirà **alle 17.00** del 5 settembre: segui le istruzioni all'ultima pagina.

3. Se sei a una distanza compresa **tra le 600 e le 1500 posizioni** più in basso rispetto alla posizione attuale dell'ateneo o degli atenei che ti interessano, allora **è possibile** (ma tutt'altro che certo) che tu possa avere il tuo posto in quell'ateneo entro il **primo semestre**.

Tuttavia dipende dalla singola sede: alcuni atenei ci aspettiamo scorrano anche di più di 1500 posizioni (in certi casi addirittura oltre le 2000 posizioni) ora della fine del primo semestre.

Molto dipende sia dalla quantità di rinunce (non prevedibile all'esattezza), ma anche da che scelte hai messo e in che ordine.

Se hai dubbi chiedici pure una analisi seguendo le istruzioni che trovi **all'ultima pagina**.

4. **Oltre le 1500 posizioni** di distanza rispetto agli atenei di interesse diventa più complicato: **dipende da ogni singolo caso e da ogni singola sede**.

**Seguici sui nostri canali ufficiali:**





**TESTBUSTERS**

STUDENTI PER GLI STUDENTI

5. Dal momento che negli ultimi 5 anni la graduatoria non è stata troncata prematuramente, riteniamo verosimile che anche quest'anno gli scorrimenti procedano fino a esaurimento posti. La nostra previsione pertanto si proietta fino all'estate 2024.

In generale crediamo che abbia senso attendere un posto **sino al primo semestre o poco oltre (marzo, massimo aprile)**; tuttavia in questo campo entrano in gioco scelte personali di cui discuteremo eventualmente allo sportello.

Anche in questo le [tabelle 2022](#) a breve, medio e lungo termine ti aiuteranno a capire l'andamento della graduatoria nazionale sino a quel momento.

**In virtù di queste considerazioni, possiamo affermare che:**

**Per MEDICINA:**

Riteniamo che la graduatoria di medicina arrivi intorno alla **18100-18400<sup>a</sup>** posizione in graduatoria nazionale.

**Per ODONTOIATRIA:**

Riteniamo che la graduatoria di odontoiatria possa arrivare intorno alla **20100-20300<sup>a</sup>** posizione in graduatoria nazionale entro fine estate 2024.

Per questi motivi non accetteremo richieste di analisi per chi si trova oltre il **20300<sup>o</sup>** posto. Purtroppo, ahinoi, oltre quel punto e forse già prima, non c'è speranza di ottenere un posto in tempi utili.

**ATTENZIONE:** Secondo l'articolo 1 comma 2 DM 74/2023 sulla definizione dei **posti riservati ai candidati non comunitari**, anche per quest'anno è ammessa la ricollocazione dei posti non assegnati. Ciò ovviamente **è già stato preso in considerazione nelle previsioni** che hai letto qui sopra, ma non può essere valutabile per la singola sede, in quanto non possiamo sapere in che misura sarà coinvolto ogni ateneo. Inoltre, come lo scorso anno, ci aspettiamo che riguarderà solo alcune sedi. Ergo, le analisi personali ottenute tramite lo [sportello](#) al momento **NON** terranno conto

**Seguici sui nostri canali ufficiali:**





**TESTBUSTERS**

STUDENTI PER GLI STUDENTI

della possibilità di riassegnazione dei posti extra-UE nelle specifiche sedi.

**NOTA:** La maggior parte degli atenei di Odontoiatria ha una posizione MOLTO più bassa rispetto alle corrispondenti sedi di Medicina. Se hai messo una o più scelte di Odonto "in alto" nelle tue preferenze potresti entrare in graduatoria con odontoiatria e lì rimanere bloccato.

**Seguici sui nostri canali ufficiali:**







# TESTBUSTERS

STUDENTI PER GLI STUDENTI

## ALTRO DA SAPERE

### SEDI AGGIUNTE E RIMOSSE

Come già era stato definito nel Decreto Ministeriale, è stata aggiunta una sede per medicina, ovvero Calabria TD interateneo (sedi Cosenza-Catanzaro).  
Al contrario invece, risulta rimossa la sede di Odontoiatria Sassari.

### DISCREPANZA POSTI DECRETO MINISTERIALE E GRADUATORIA NAZIONALE

Bisogna segnalare che i posti del 2023 risultano inferiori rispetto a quelli annunciati nel **Decreto Ministeriale, per un totale di 15555**. La ragione di questa discrepanza è dovuta al fatto che alcuni atenei risultano avere, in graduatoria nazionale, meno posti rispetto a quelli attesi:

- **Medicina Modena e Reggio Emilia:** 14 posti in meno, 190 invece di 204
- **Medicina Napoli "Federico II"- Tecnologica:** 8 posti in meno, 50 invece di 58
- **Medicina Pisa:** 21 posti in meno, 307 invece di 328
- **Odontoiatria Sassari:** 0 posti (su 20 presenti da decreto provvisorio posti)

### TASSI DI RINUNCIA

I tassi di rinuncia degli assegnati per i primi scorrimenti storicamente si aggirano attorno al 4-5% (globale), per alcuni atenei sono lievemente minori (2-3%), mentre per altri si avvicinano all'8-9%.

Alle rinunce all'assegnazione, andranno aggiunte le rinunce per mancata conferma di interesse e, in un secondo momento, le rinunce dopo l'immatricolazione ed eventualmente i passaggi al 2° anno, possibili solo in alcuni atenei: sebbene storicamente, le sedi principalmente influenzate fossero le romane, nel corso del 2022 questo fenomeno non si è verificato.

Gli atenei che scorreranno di più saranno quelli in cui i tassi di rinuncia regolari e questi altri fattori incideranno maggiormente. Per avere un'idea di quali siano gli atenei che scorrono di più rimandiamo sempre ai [dati 2022](#).

Seguici sui nostri canali ufficiali:





**TESTBUSTERS**  
STUDENTI PER GLI STUDENTI

## ELENCO ULTIME POSIZIONI UTILI - PRIMA ASSEGNAZIONE 2023

**ORDINE ALFABETICO** (prima tutte le sedi di Medicina, poi Odontoiatria)

| Ateneo  | Posti totali | Ultima posizione | Ultimo punteggio |
|---|--------------|------------------|------------------|
| Medicina Bari - Sede di Bari                              | 317          | 11329            | 60,18            |
| Medicina Bari - Sede Taranto                              | 75           | 14315            | 58,71            |
| Medicina Basilicata                                       | 72           | 14913            | 58,42            |
| Medicina Bologna - Sede di Bologna                        | 400          | 3813             | 65,69            |
| Medicina Bologna - Sede di Forlì                          | 125          | 6868             | 62,98            |
| Medicina Bologna - Sede di Ravenna                        | 125          | 8838             | 61,63            |
| Medicina Brescia  | 290          | 8441             | 61,88            |
| Medicina Cagliari   | 325          | 15197            | 58,3             |
| Medicina Catania  | 500          | 14560            | 58,59            |
| Medicina Catanzaro  | 433          | 16528            | 57,69            |
| Medicina Chieti   | 272          | 14375            | 58,68            |
| Medicina Calabria TD (sede Cosenza)                       | 68           | 15023            | 58,38            |
| Medicina Calabria TD interateneo (sedi Cosenza-Catanzaro) | 100          | 16331            | 57,78            |
| Medicina Ferrara - Sede Ferrara                           | 550          | 11702            | 60               |
| Medicina Firenze  | 508          | 10537            | 60,63            |
| Medicina Foggia   | 215          | 14711            | 58,53            |
| Medicina Genova   | 325          | 11109            | 60,32            |
| Medicina L'Aquila   | 180          | 14354            | 58,69            |
| Medicina Messina  | 469          | 16643            | 57,65            |
| Medicina Messina MedBioTec                                | 80           | 16676            | 57,63            |
| Medicina Milano   | 505          | 5021             | 64,49            |
| Medicina Milano "Bicocca"                                 | 162          | 2588             | 67,21            |
| Medicina Modena e Reggio Emilia                           | 190          | 7403             | 62,59            |
| Medicina Molise   | 159          | 15029            | 58,38            |
| Medicina Napoli "Federico II" 1                           | 550          | 10269            | 60,78            |

**Seguici sui nostri canali ufficiali:**





## TESTBUSTERS

STUDENTI PER GLI STUDENTI

|  |     |       |       |
|--|-----|-------|-------|
| Medicina Napoli "Federico II"- Tecnologica                               | 50  | 7430  | 62,58 |
| Medicina Napoli "Luigi Vanvitelli"<br>(sede di Napoli e sede di Caserta) | 650 | 14145 | 58,8  |
| Medicina Padova - Sede di Padova   | 433 | 5001  | 64,5  |
| Medicina Padova - Sede di Treviso  | 87  | 6455  | 63,3  |
| Medicina Palermo   | 507 | 15600 | 58,11 |
| Medicina Palermo - Tecnologico MedIT                                     | 78  | 15942 | 57,95 |
| Medicina Parma   | 285 | 9995  | 60,92 |
| Medicina Pavia   | 388 | 5280  | 64,25 |
| Medicina Perugia (sede di Perugia e sede di Terni)                       | 391 | 12798 | 59,44 |
| Medicina Pisa  | 307 | 10908 | 60,42 |
| Medicina Policlinico - La Sapienza                                       | 856 | 10975 | 60,39 |
| Medicina HT - La Sapienza  | 88  | 5930  | 63,71 |
| Medicina Politecnica delle Marche  | 320 | 13205 | 59,25 |
| Medicina Polo Pontino - La Sapienza                                      | 177 | 13030 | 59,34 |
| Medicina Roma "Tor Vergata"  | 303 | 12721 | 59,49 |
| Medicina S. Andrea- La Sapienza  | 213 | 11675 | 60,01 |
| Medicina Salento   | 77  | 13660 | 59,04 |
| Medicina Salerno   | 180 | 11858 | 59,92 |
| Medicina Sassari   | 200 | 15478 | 58,16 |
| Medicina Siena   | 273 | 12419 | 59,64 |
| Medicina Torino  | 525 | 8516  | 61,83 |
| Medicina Trento  | 72  | 6356  | 63,36 |
| Medicina Trieste   | 200 | 9757  | 61,07 |
| Medicina Udine   | 158 | 11707 | 60    |
| Medicina Varese Insubria   | 199 | 8631  | 61,76 |
| Medicina Piemonte Orientale  | 217 | 9459  | 61,25 |
| Medicina Verona  | 252 | 7362  | 62,63 |
| Odontoiatria - La Sapienza   | 60  | 15020 | 58,38 |
| Odontoiatria Bari  | 30  | 16627 | 57,65 |

Seguici sui nostri canali ufficiali:





## TESTBUSTERS

STUDENTI PER GLI STUDENTI

|  |    |       |       |
|--|----|-------|-------|
| Odontoiatria Bologna                   | 36 | 12013 | 59,84 |
| Odontoiatria Brescia                   | 20 | 10933 | 60,41 |
| Odontoiatria Cagliari                  | 25 | 16349 | 57,77 |
| Odontoiatria Catania                   | 25 | 17018 | 57,49 |
| Odontoiatria Catanzaro                 | 20 | 17214 | 57,40 |
| Odontoiatria Chieti                    | 40 | 16848 | 57,58 |
| Odontoiatria Ferrara                   | 15 | 12428 | 59,64 |
| Odontoiatria Firenze                   | 33 | 14237 | 58,74 |
| Odontoiatria Foggia                    | 50 | 17279 | 57,36 |
| Odontoiatria Genova                    | 30 | 13977 | 58,88 |
| Odontoiatria L'Aquila                  | 50 | 17051 | 57,48 |
| Odontoiatria Messina                   | 50 | 17366 | 57,33 |
| Odontoiatria Milano                    | 60 | 13290 | 59,21 |
| Odontoiatria Milano "Bicocca"          | 30 | 12127 | 59,79 |
| Odontoiatria Modena e Reggio Emilia    | 20 | 13042 | 59,33 |
| Odontoiatria Napoli "Federico II"      | 60 | 16206 | 57,83 |
| Odontoiatria Napoli "Luigi Vanvitelli" | 55 | 16850 | 57,58 |
| Odontoiatria Padova                    | 32 | 11142 | 60,29 |
| Odontoiatria Palermo                   | 25 | 16991 | 57,51 |
| Odontoiatria Parma                     | 28 | 13811 | 58,96 |
| Odontoiatria Pavia                     | 20 | 13215 | 59,25 |
| Odontoiatria Perugia                   | 23 | 14916 | 58,42 |
| Odontoiatria Pisa                      | 20 | 13916 | 58,90 |
| Odontoiatria Politecnica delle Marche  | 20 | 15355 | 58,23 |
| Odontoiatria Roma "Tor Vergata"        | 42 | 15556 | 58,13 |
| Odontoiatria Salerno                   | 30 | 16874 | 57,57 |
| Odontoiatria Torino                    | 40 | 11020 | 60,36 |
| Odontoiatria Trieste                   | 40 | 14002 | 58,86 |
| Odontoiatria Varese Insubria           | 20 | 12635 | 59,52 |
| Odontoiatria Verona                    | 25 | 11532 | 60,08 |

Seguici sui nostri canali ufficiali:





**TESTBUSTERS**  
STUDENTI PER GLI STUDENTI

**ORDINE DI PUNTEGGIO 2023**

| Ateneo                                     | Posti totali | Ultima posizione | Ultimo punteggio |
|--|--------------|------------------|------------------|
| Medicina Milano "Bicocca"                  | 162          | 2588             | 67,21            |
| Medicina Bologna - Sede di Bologna         | 400          | 3813             | 65,69            |
| Medicina Padova - Sede di Padova           | 433          | 5001             | 64,5             |
| Medicina Milano                            | 505          | 5021             | 64,49            |
| Medicina Pavia                             | 388          | 5280             | 64,25            |
| Medicina HT - La Sapienza                  | 88           | 5930             | 63,71            |
| Medicina Trento                            | 72           | 6356             | 63,36            |
| Medicina Padova - Sede di Treviso          | 87           | 6455             | 63,3             |
| Medicina Bologna - Sede di Forlì           | 125          | 6868             | 62,98            |
| Medicina Verona                            | 252          | 7362             | 62,63            |
| Medicina Modena e Reggio Emilia            | 190          | 7403             | 62,59            |
| Medicina Napoli "Federico II"- Tecnologica | 50           | 7430             | 62,58            |
| Medicina Brescia                           | 290          | 8441             | 61,88            |
| Medicina Torino                            | 525          | 8516             | 61,83            |
| Medicina Varese Insubria                   | 199          | 8631             | 61,76            |
| Medicina Bologna - Sede di Ravenna         | 125          | 8838             | 61,63            |
| Medicina Piemonte Orientale                | 217          | 9459             | 61,25            |
| Medicina Trieste                           | 200          | 9757             | 61,07            |
| Medicina Parma                             | 285          | 9995             | 60,92            |
| Medicina Napoli "Federico II" 1            | 550          | 10269            | 60,78            |
| Medicina Firenze                           | 508          | 10537            | 60,63            |
| Medicina Pisa                              | 307          | 10908            | 60,42            |
| Odontoiatria Brescia                       | 20           | 10933            | 60,41            |
| Medicina Policlinico - La Sapienza         | 856          | 10975            | 60,39            |
| Odontoiatria Torino                        | 40           | 11020            | 60,36            |
| Medicina Genova                            | 325          | 11109            | 60,32            |

**Seguici sui nostri canali ufficiali:**





## TESTBUSTERS

STUDENTI PER GLI STUDENTI

|  |     |       |       |
|--|-----|-------|-------|
| Odontoiatria Padova  | 32  | 11142 | 60,29 |
| Medicina Bari - Sede di Bari   | 317 | 11329 | 60,18 |
| Odontoiatria Verona  | 25  | 11532 | 60,08 |
| Medicina S. Andrea- La Sapienza  | 213 | 11675 | 60,01 |
| Medicina Ferrara - Sede Ferrara  | 550 | 11702 | 60    |
| Medicina Udine   | 158 | 11707 | 60    |
| Medicina Salerno   | 180 | 11858 | 59,92 |
| Odontoiatria Bologna   | 36  | 12013 | 59,84 |
| Odontoiatria Milano "Bicocca"  | 30  | 12127 | 59,79 |
| Medicina Siena   | 273 | 12419 | 59,64 |
| Odontoiatria Ferrara   | 15  | 12428 | 59,64 |
| Odontoiatria Varese Insubria   | 20  | 12635 | 59,52 |
| Medicina Roma "Tor Vergata"  | 303 | 12721 | 59,49 |
| Medicina Perugia (sede di Perugia e sede di Terni)                       | 391 | 12798 | 59,44 |
| Medicina Polo Pontino - La Sapienza                                      | 177 | 13030 | 59,34 |
| Odontoiatria Modena e Reggio Emilia                                      | 20  | 13042 | 59,33 |
| Medicina Politecnica delle Marche  | 320 | 13205 | 59,25 |
| Odontoiatria Pavia   | 20  | 13215 | 59,25 |
| Odontoiatria Milano  | 60  | 13290 | 59,21 |
| Medicina Salento   | 77  | 13660 | 59,04 |
| Odontoiatria Parma   | 28  | 13811 | 58,96 |
| Odontoiatria Pisa  | 20  | 13916 | 58,90 |
| Odontoiatria Genova  | 30  | 13977 | 58,88 |
| Odontoiatria Trieste   | 40  | 14002 | 58,86 |
| Medicina Napoli "Luigi Vanvitelli"<br>(sede di Napoli e sede di Caserta) | 650 | 14145 | 58,8  |
| Odontoiatria Firenze   | 33  | 14237 | 58,74 |
| Medicina Bari - Sede Taranto   | 75  | 14315 | 58,71 |
| Medicina L'Aquila  | 180 | 14354 | 58,69 |
| Medicina Chieti  | 272 | 14375 | 58,68 |

Seguici sui nostri canali ufficiali:





## TESTBUSTERS

STUDENTI PER GLI STUDENTI

|   |     |       |       |
|---|-----|-------|-------|
| Medicina Catania  | 500 | 14560 | 58,59 |
| Medicina Foggia   | 215 | 14711 | 58,53 |
| Medicina Basilicata                                       | 72  | 14913 | 58,42 |
| Odontoiatria Perugia                                      | 23  | 14916 | 58,42 |
| Odontoiatria - La Sapienza                                | 60  | 15020 | 58,38 |
| Medicina Calabria TD (Sede Cosenza)                       | 68  | 15023 | 58,38 |
| Medicina Molise   | 159 | 15029 | 58,38 |
| Medicina Cagliari   | 325 | 15197 | 58,3  |
| Odontoiatria Politecnica delle Marche                     | 20  | 15355 | 58,23 |
| Medicina Sassari  | 200 | 15478 | 58,16 |
| Odontoiatria Roma "Tor Vergata"                           | 42  | 15556 | 58,13 |
| Medicina Palermo  | 507 | 15600 | 58,11 |
| Medicina Palermo - Tecnologico MedIT                      | 78  | 15942 | 57,95 |
| Odontoiatria Napoli "Federico II"                         | 60  | 16206 | 57,83 |
| Medicina Calabria TD interateneo (sedi Cosenza-Catanzaro) | 100 | 16331 | 57,78 |
| Odontoiatria Cagliari                                     | 25  | 16349 | 57,77 |
| Medicina Catanzaro  | 433 | 16528 | 57,69 |
| Odontoiatria Bari   | 30  | 16627 | 57,65 |
| Medicina Messina  | 469 | 16643 | 57,65 |
| Medicina Messina MedBioTec                                | 80  | 16676 | 57,63 |
| Odontoiatria Chieti                                       | 40  | 16848 | 57,58 |
| Odontoiatria Napoli "Luigi Vanvitelli"                    | 55  | 16850 | 57,58 |
| Odontoiatria Salerno                                      | 30  | 16874 | 57,57 |
| Odontoiatria Palermo                                      | 25  | 16991 | 57,51 |
| Odontoiatria Catania                                      | 25  | 17018 | 57,49 |
| Odontoiatria L'Aquila                                     | 50  | 17051 | 57,48 |
| Odontoiatria Catanzaro                                    | 20  | 17214 | 57,40 |
| Odontoiatria Foggia                                       | 50  | 17279 | 57,36 |
| Odontoiatria Messina                                      | 50  | 17366 | 57,33 |

Seguici sui nostri canali ufficiali:





**TESTBUSTERS**  
STUDENTI PER GLI STUDENTI

## Scorrimento n.1 - 13.09.2023

Nel complesso, il 1° scorrimento di medicina per il 2023 è stato di entità maggiore rispetto a quello dello scorso anno, **con un tasso di rinuncia del 4,5% contro il 2,6% del 2022.**

Sebbene possa trattarsi di uno scorrimento anomalo in termini di tassi di rinuncia, potrebbe verificarsi un assestamento dell'andamento delle graduatorie nel corso dei prossimi scorrimenti, per cui risulta prematuro esprimersi in modo definitivo sulle sorti della graduatoria 2023.

Tra gli atenei che hanno scorso meno rispetto a quanto previsto abbiamo: Medicina TD della Calabria Interateneo (104), Odontoiatria Brescia (1), Odontoiatria Pavia (174) e Odontoiatria Varese (109).

Si sono invece notevolmente discostate dal limite massimo previsto di 600 posizioni per medicina: Bari - Sede Taranto (619), Basilicata (651), Medicina Bologna - Sede di Ravenna (905), Ferrara (665), Foggia (616), Milano (745) Milano Bicocca (1449), Modena e Reggio Emilia (644), Napoli Vanvitelli (609), Padova - Sede di Treviso (713), Parma (717), Pavia (824), Perugia - Sede di Perugia e Terni (656), Policlinico - La Sapienza (1100), HT - La Sapienza (1307), Polo Pontino (800), Roma - Tor Vergata (804), S. Andrea - La Sapienza (1103), Salento (783), Salerno (704), Calabria TD - Sede Cosenza (1351), Trento (988), Varese Insubria (666).

Si sono invece notevolmente discostate dal limite massimo previsto di 600 posizioni per odontoiatria: Bologna (712), Ferrara (890), Milano Bicocca (1321), Perugia (671), Trieste (664), Verona (1180).

Alcune delle sedi maggiormente ambite hanno scorso tra le 480 e le 1400 posizioni in più rispetto al 2022. Tra queste: Medicina Milano (+516) Medicina Milano Bicocca (+1408), Medicina Policlinico - La Sapienza (+801), Medicina S. Andrea - La Sapienza (+804), Medicina HT - La Sapienza (+899), Medicina Trento (+884), Medicina Pavia (+605), Odontoiatria Bologna (+494) Odontoiatria Ferrara (+585), Odontoiatria Milano Bicocca (+1321), Odontoiatria Verona (+1049).

L'ultima posizione utile per medicina si riscontra al momento alla numero 17132 a Medicina Messina MedBioTec, con un punteggio di 57,43.

**Seguici sui nostri canali ufficiali:**







# TESTBUSTERS

STUDENTI PER GLI STUDENTI

Coerentemente all'importante aumento dei posti disponibili, risulta nettamente aumentato il numero di candidati assegnati e prenotati. Questo incremento si concentra prevalentemente nelle sedi di coda (Catanzaro, Messina, Palermo, Sassari e Ferrara), a testimonianza del fatto che verranno raggiunte posizioni molto più profonde rispetto allo scorso anno.

Tra le sedi che hanno già consumato quasi tutti i posti disponibili, rimanendo con 10 o meno posti troviamo:

- Medicina Napoli Federico II, 2 posti assegnati
- Medicina Trento, 6 posti assegnati e 2 prenotati
- Odontoiatria Bologna (2 assegnati e 8 prenotati), Brescia (9 prenotati), Ferrara (5 prenotati), Milano Bicocca (9 prenotati), Padova (3 assegnati e 3 prenotati), Pavia (7 prenotati), Pisa (1 assegnato e 5 prenotati), Torino (1 assegnato e 8 prenotati), Varese Insubria (1 assegnato e 3 prenotati) e Verona (1 assegnato e 7 prenotati)

N.B. Il numero di prenotati coincide con l'indice di scorrimento di una sede. Più prenotati si hanno, più a lungo la sede andrà avanti a scorrere. Le sedi, tipo Napoli Federico II, verosimilmente nell'arco di molto poco chiuderanno.

A questo scorrimento, gli assegnati sul totale dei posti disponibili sono il 3,2% (contro l'1,8% del 2022), mentre i prenotati sono il 28% (contro il 26% del 2022).

Al momento questi dati vi servono per capire che dei delta così è difficile che si ripetano per ulteriori scorrimenti (così come si può evincere anche dalla differenza tra 1° e 2° scorrimento 2022) e che da ora in poi il comportamento delle singole sedi sarà decisamente più disomogeneo. Alcune avanzeranno ancora molto per effetto di altri fattori che entreranno in gioco nei prossimi scorrimenti (rinunce DOPO l'immatricolazione, passaggi al II anno), altre rimarranno praticamente dove sono, specie quelle che ormai hanno pochi assegnati e prenotati.

Alla luce di quanto detto **riteniamo valide le previsioni fatte nel corso della prima assegnazione** di medicina e di odontoiatria. Date queste premesse e in attesa dell'eventuale riassegnazione dei posti riservati ai candidati non comunitari e di vedere come essa impatterà sulla graduatoria, **ci riserviamo di rivalutare le posizioni finali nel corso dei prossimi scorrimenti.**

Per avere un'idea di quali sedi potranno scorrere ancora tanto vi invitiamo sempre a guardare i dati storici del 2022 riportati in questo stesso [file](#).

**Seguici sui nostri canali ufficiali:**





# TESTBUSTERS

STUDENTI PER GLI STUDENTI

## Medicina

### Graduatoria Medicina&Odontoiatria 2023 - Scorrimento N°1 - 13.09.2023

| Ateneo   | Posti TOTALI | Immatricolato | Assegnato | Prenotato | Posti Rimasti | Iscritti 2° anno | Rinuncia | Rinuncia (dopo immatricolazione) | Posti esauriti | Ultima posizione | Ultimo punteggio | Scorrimento ultimo posto | Scorrimento precedente |
|--|--------------|---------------|-----------|-----------|---------------|------------------|----------|----------------------------------|----------------|------------------|------------------|--------------------------|------------------------|
| Medicina Bari - Sede di Bari                       | 316          | 303           | 11        | 2         | 13            | 0                | 9        | 0                                | 0              | 11677            | 60,01            | 348                      | 11329                  |
| Medicina Bari - Sede Taranto                       | 75           | 24            | 0         | 51        | 51            | 0                | 1        | 0                                | 0              | 14934            | 58,41            | 619                      | 14315                  |
| Medicina Basilicata                                | 72           | 34            | 4         | 34        | 38            | 0                | 2        | 0                                | 0              | 15564            | 58,13            | 651                      | 14913                  |
| Medicina Bologna - Sede di Bologna                 | 400          | 380           | 20        | 0         | 20            | 0                | 17       | 0                                | 0              | 4042             | 65,44            | 229                      | 3813                   |
| Medicina Bologna - Sede di Forlì                   | 125          | 79            | 3         | 43        | 46            | 0                | 1        | 0                                | 0              | 7358             | 62,63            | 490                      | 6868                   |
| Medicina Bologna - Sede di Ravenna                 | 125          | 56            | 2         | 67        | 69            | 0                | 1        | 0                                | 0              | 9743             | 61,08            | 905                      | 8838                   |
| Medicina Brescia                                   | 290          | 236           | 7         | 47        | 54            | 0                | 7        | 0                                | 0              | 8771             | 61,66            | 330                      | 8441                   |
| Medicina Cagliari                                  | 325          | 228           | 10        | 87        | 97            | 0                | 2        | 0                                | 0              | 15677            | 58,08            | 480                      | 15197                  |
| Medicina Catania                                   | 500          | 448           | 12        | 40        | 52            | 0                | 4        | 0                                | 0              | 14889            | 58,43            | 329                      | 14560                  |
| Medicina Catanzaro                                 | 433          | 201           | 3         | 229       | 232           | 0                | 5        | 0                                | 0              | 16942            | 57,54            | 414                      | 16528                  |
| Medicina Chieti                                    | 272          | 174           | 3         | 95        | 98            | 0                | 7        | 0                                | 0              | 14872            | 58,44            | 497                      | 14375                  |
| Medicina Ferrara - Sede Ferrara                    | 550          | 255           | 11        | 284       | 295           | 0                | 0        | 0                                | 0              | 12367            | 59,66            | 665                      | 11702                  |
| Medicina Firenze                                   | 508          | 387           | 13        | 108       | 121           | 0                | 6        | 0                                | 0              | 11088            | 60,33            | 551                      | 10537                  |
| Medicina Foggia                                    | 215          | 127           | 3         | 85        | 88            | 0                | 7        | 0                                | 0              | 15327            | 58,24            | 616                      | 14711                  |
| Medicina Genova                                    | 325          | 176           | 7         | 142       | 149           | 0                | 4        | 0                                | 0              | 11531            | 60,08            | 422                      | 11109                  |
| Medicina L'Aquila                                  | 180          | 85            | 6         | 89        | 95            | 0                | 0        | 0                                | 0              | 14810            | 58,49            | 456                      | 14354                  |
| Medicina Messina                                   | 469          | 180           | 3         | 286       | 289           | 0                | 4        | 0                                | 0              | 17103            | 57,44            | 460                      | 16643                  |
| Medicina Messina MedBioTec                         | 80           | 22            | 0         | 58        | 58            | 0                | 0        | 0                                | 0              | 17132            | 57,43            | 456                      | 16676                  |
| Medicina Milano                                    | 505          | 438           | 30        | 37        | 67            | 0                | 25       | 0                                | 0              | 5766             | 63,84            | 745                      | 5021                   |
| Medicina Milano "Bicocca"                          | 162          | 127           | 35        | 0         | 35            | 0                | 35       | 0                                | 0              | 4037             | 65,44            | 1449                     | 2588                   |
| Medicina Modena e Reggio Emilia                    | 191          | 153           | 4         | 34        | 38            | 0                | 5        | 0                                | 0              | 8047             | 62,13            | 644                      | 7403                   |
| Medicina Molise                                    | 159          | 43            | 3         | 113       | 116           | 0                | 1        | 0                                | 0              | 15544            | 58,13            | 515                      | 15029                  |
| Medicina Napoli "Federico II" 1                    | 550          | 522           | 16        | 12        | 28            | 0                | 11       | 0                                | 0              | 10765            | 60,49            | 496                      | 10269                  |
| Medicina Napoli "Federico II" - Tecnologica        | 50           | 48            | 2         | 0         | 2             | 0                | 2        | 0                                | 0              | 7876             | 62,26            | 446                      | 7430                   |
| Medicina Napoli "Luigi Vanvitelli"(sede di Napoli) | 650          | 481           | 15        | 154       | 169           | 0                | 13       | 0                                | 0              | 14754            | 58,51            | 609                      | 14145                  |
| Medicina Padova - Sede di Padova                   | 434          | 391           | 23        | 20        | 43            | 0                | 18       | 0                                | 0              | 5353             | 64,19            | 352                      | 5001                   |
| Medicina Padova - Sede di Treviso                  | 87           | 48            | 5         | 34        | 39            | 0                | 3        | 0                                | 0              | 7168             | 62,76            | 713                      | 6455                   |
| Medicina Palermo                                   | 507          | 385           | 11        | 111       | 122           | 0                | 6        | 0                                | 0              | 16152            | 57,86            | 533                      | 15619                  |
| Medicina Palermo - Tecnologico MedIT               | 78           | 41            | 1         | 36        | 37            | 0                | 1        | 0                                | 0              | 16494            | 57,71            | 552                      | 15942                  |
| Medicina Parma                                     | 285          | 165           | 10        | 110       | 120           | 0                | 8        | 0                                | 0              | 10712            | 60,52            | 717                      | 9995                   |
| Medicina Pavia                                     | 388          | 331           | 28        | 29        | 57            | 0                | 30       | 0                                | 0              | 6104             | 63,56            | 824                      | 5280                   |
| Medicina Perugia (sede di Perugia e sede di Ter)   | 391          | 274           | 8         | 109       | 117           | 0                | 7        | 0                                | 0              | 13454            | 59,13            | 656                      | 12798                  |
| Medicina Pisa                                      | 307          | 257           | 16        | 34        | 50            | 0                | 9        | 0                                | 0              | 11414            | 60,14            | 506                      | 10908                  |
| Medicina Policlinico - La Sapienza                 | 856          | 684           | 43        | 129       | 172           | 0                | 60       | 0                                | 0              | 12075            | 59,81            | 1100                     | 10975                  |
| Medicina HT - La Sapienza                          | 88           | 73            | 9         | 6         | 15            | 0                | 8        | 0                                | 0              | 7237             | 62,71            | 1307                     | 5930                   |
| Medicina Politecnica delle Marche                  | 320          | 209           | 7         | 104       | 111           | 0                | 6        | 0                                | 0              | 13688            | 59,01            | 483                      | 13205                  |
| Medicina Polo Pontino - La Sapienza                | 177          | 62            | 2         | 113       | 115           | 0                | 2        | 0                                | 0              | 13830            | 58,94            | 800                      | 13030                  |
| Medicina Roma "Tor Vergata"                        | 303          | 177           | 10        | 116       | 126           | 0                | 10       | 0                                | 0              | 13525            | 59,09            | 804                      | 12721                  |
| Medicina S. Andrea- La Sapienza                    | 213          | 137           | 11        | 65        | 76            | 0                | 18       | 0                                | 0              | 12778            | 59,45            | 1103                     | 11675                  |
| Medicina Salento                                   | 77           | 58            | 1         | 18        | 19            | 0                | 2        | 0                                | 0              | 14443            | 58,65            | 783                      | 13660                  |
| Medicina Salerno                                   | 180          | 166           | 6         | 8         | 14            | 0                | 8        | 0                                | 0              | 12562            | 59,57            | 704                      | 11858                  |
| Medicina Sassari                                   | 200          | 103           | 2         | 95        | 97            | 0                | 1        | 0                                | 0              | 15942            | 57,95            | 464                      | 15478                  |
| Medicina Siena                                     | 273          | 107           | 4         | 162       | 166           | 0                | 0        | 0                                | 0              | 13013            | 59,34            | 594                      | 12419                  |
| Medicina Calabria TD (sede Cosenza)                | 100          | 60            | 7         | 33        | 40            | 0                | 0        | 0                                | 0              | 16374            | 57,76            | 1351                     | 15023                  |
| Medicina Calabria TD interateneo (sedi Cosenza)    | 68           | 30            | 0         | 38        | 38            | 0                | 0        | 0                                | 0              | 16435            | 57,74            | 104                      | 16331                  |
| Medicina Torino                                    | 525          | 475           | 21        | 29        | 50            | 0                | 17       | 0                                | 0              | 8896             | 61,58            | 380                      | 8516                   |
| Medicina Trento                                    | 72           | 64            | 6         | 2         | 8             | 0                | 5        | 0                                | 0              | 7344             | 62,64            | 988                      | 6356                   |
| Medicina Trieste                                   | 200          | 154           | 7         | 39        | 46            | 0                | 5        | 0                                | 0              | 10335            | 60,74            | 578                      | 9757                   |
| Medicina Udine                                     | 158          | 110           | 2         | 46        | 48            | 0                | 1        | 0                                | 0              | 12016            | 59,84            | 309                      | 11707                  |
| Medicina Varese Insubria                           | 199          | 99            | 3         | 97        | 100           | 0                | 1        | 0                                | 0              | 9297             | 61,34            | 666                      | 8631                   |
| Medicina Piemonte Orientale                        | 217          | 130           | 4         | 83        | 87            | 0                | 0        | 0                                | 0              | 9987             | 60,93            | 528                      | 9459                   |
| Medicina Verona                                    | 252          | 186           | 17        | 49        | 66            | 0                | 8        | 0                                | 0              | 7943             | 62,2             | 581                      | 7362                   |

Seguici sui nostri canali ufficiali:





**TESTBUSTERS**  
STUDENTI PER GLI STUDENTI

## Odontoiatria

| Graduatoria Medicina&Odontoiatria 2023 - Scorrimento N°1 - 13.09.2023 |              |               |           |           |               |                  |            |                                  |                |                  |                  |                          |                        |
|---|--------------|---------------|-----------|-----------|---------------|------------------|------------|----------------------------------|----------------|------------------|------------------|--------------------------|------------------------|
| Ateneo  | Posti TOTALI | Immatricolato | Assegnato | Prenotato | Posti Rimasti | Iscritti 2° anno | Rinunciato | Rinuncia (dopo immatricolazione) | Posti esauriti | Ultima posizione | Ultimo punteggio | Scorrimento ultimo posto | Scorrimento precedente |
| Odontoiatria - La Sapienza  | 60           | 32            | 0         | 28        | 28            | 0                | 2          | 0                                | 0              | 15349            | 58,23            | 329                      | 15020                  |
| Odontoiatria Bari   | 30           | 10            | 1         | 19        | 20            | 0                | 0          | 0                                | 0              | 16907            | 57,55            | 280                      | 16627                  |
| Odontoiatria Bologna  | 36           | 26            | 2         | 8         | 10            | 0                | 0          | 0                                | 0              | 12725            | 59,49            | 712                      | 12013                  |
| Odontoiatria Brescia  | 20           | 11            | 0         | 9         | 9             | 0                | 0          | 0                                | 0              | 10934            | 60,41            | 1                        | 10933                  |
| Odontoiatria Cagliari   | 25           | 10            | 1         | 14        | 15            | 0                | 0          | 0                                | 0              | 16816            | 57,58            | 467                      | 16349                  |
| Odontoiatria Catania  | 25           | 7             | 0         | 18        | 18            | 0                | 1          | 0                                | 0              | 17480            | 57,27            | 462                      | 17018                  |
| Odontoiatria Catanzaro  | 20           | 5             | 1         | 14        | 15            | 0                | 0          | 0                                | 0              | 17653            | 57,19            | 439                      | 17214                  |
| Odontoiatria Chieti   | 40           | 7             | 1         | 32        | 33            | 0                | 0          | 0                                | 0              | 17428            | 57,3             | 580                      | 16848                  |
| Odontoiatria Ferrara  | 15           | 10            | 0         | 5         | 5             | 0                | 0          | 0                                | 0              | 13318            | 59,19            | 890                      | 12428                  |
| Odontoiatria Firenze  | 33           | 16            | 0         | 17        | 17            | 0                | 2          | 0                                | 0              | 14829            | 58,48            | 592                      | 14237                  |
| Odontoiatria Foggia   | 50           | 5             | 0         | 45        | 45            | 0                | 0          | 0                                | 0              | 17700            | 57,17            | 421                      | 17279                  |
| Odontoiatria Genova   | 30           | 16            | 0         | 14        | 14            | 0                | 2          | 0                                | 0              | 14481            | 58,64            | 504                      | 13977                  |
| Odontoiatria L'Aquila   | 50           | 7             | 1         | 42        | 43            | 0                | 2          | 0                                | 0              | 17509            | 57,26            | 458                      | 17051                  |
| Odontoiatria Messina  | 50           | 4             | 0         | 46        | 46            | 0                | 0          | 0                                | 0              | 17817            | 57,13            | 451                      | 17366                  |
| Odontoiatria Milano   | 60           | 39            | 0         | 21        | 21            | 0                | 0          | 0                                | 0              | 13780            | 58,98            | 490                      | 13290                  |
| Odontoiatria Milano "Bicocca"   | 30           | 21            | 0         | 9         | 9             | 0                | 2          | 0                                | 0              | 13448            | 59,14            | 1321                     | 12127                  |
| Odontoiatria Modena e Reggio Emilia                                   | 20           | 9             | 0         | 11        | 11            | 0                | 0          | 0                                | 0              | 13416            | 59,15            | 374                      | 13042                  |
| Odontoiatria Napoli "Federico II"                                     | 60           | 29            | 0         | 31        | 31            | 0                | 0          | 0                                | 0              | 16499            | 57,7             | 293                      | 16206                  |
| Odontoiatria Napoli "Luigi Vanvitelli"                                | 55           | 10            | 0         | 45        | 45            | 0                | 0          | 0                                | 0              | 17353            | 57,33            | 503                      | 16850                  |
| Odontoiatria Padova   | 32           | 26            | 3         | 3         | 6             | 0                | 2          | 0                                | 0              | 11532            | 60,08            | 390                      | 11142                  |
| Odontoiatria Palermo  | 25           | 11            | 0         | 14        | 14            | 0                | 1          | 0                                | 0              | 17550            | 57,24            | 559                      | 16991                  |
| Odontoiatria Parma  | 28           | 10            | 0         | 18        | 18            | 0                | 0          | 0                                | 0              | 14308            | 58,71            | 497                      | 13811                  |
| Odontoiatria Pavia  | 20           | 13            | 0         | 7         | 7             | 0                | 0          | 0                                | 0              | 13389            | 59,16            | 174                      | 13215                  |
| Odontoiatria Perugia  | 23           | 10            | 0         | 13        | 13            | 0                | 1          | 0                                | 0              | 15587            | 58,12            | 671                      | 14916                  |
| Odontoiatria Pisa   | 20           | 14            | 1         | 5         | 6             | 0                | 1          | 0                                | 0              | 14426            | 58,66            | 510                      | 13916                  |
| Odontoiatria Politecnica delle Marche                                 | 20           | 9             | 0         | 11        | 11            | 0                | 0          | 0                                | 0              | 15788            | 58,04            | 433                      | 15355                  |
| Odontoiatria Roma "Tor Vergata"                                       | 42           | 15            | 2         | 25        | 27            | 0                | 0          | 0                                | 0              | 16040            | 57,91            | 484                      | 15556                  |
| Odontoiatria Salerno  | 30           | 8             | 0         | 22        | 22            | 0                | 0          | 0                                | 0              | 17390            | 57,32            | 516                      | 16874                  |
| Odontoiatria Torino   | 40           | 31            | 1         | 8         | 9             | 0                | 1          | 0                                | 0              | 11224            | 60,24            | 204                      | 11020                  |
| Odontoiatria Trieste  | 40           | 23            | 1         | 16        | 17            | 0                | 0          | 0                                | 0              | 14666            | 58,56            | 664                      | 14002                  |
| Odontoiatria Varese Insubria  | 20           | 16            | 1         | 3         | 4             | 0                | 0          | 0                                | 0              | 12744            | 59,46            | 109                      | 12635                  |
| Odontoiatria Verona   | 25           | 17            | 1         | 7         | 8             | 0                | 0          | 0                                | 0              | 12712            | 59,49            | 1180                     | 11532                  |

Seguici sui nostri canali ufficiali:





**TESTBUSTERS**

STUDENTI PER GLI STUDENTI

### Scorrimento n.2 - 20.09.2023

Il secondo scorrimento è stato caratterizzato da un brusco rallentamento rispetto al primo scorrimento, dato che assistiamo a solamente 77 posti assegnati. Quasi tutti gli scorrimenti delle singole sedi di medicina ed odontoiatria **sono stati tra le 0 e le 210 posizioni**, ad eccezione delle seguenti sedi:

- Medicina Firenze (291)
- Medicina Milano "Bicocca" (386)
- Medicina Padova - Sede di Treviso (357)
- Medicina Palermo - Tecnologico MedIT (202)
- Medicina HT - La Sapienza (590)
- Medicina Udine (294)
- Odontoiatria - La Sapienza (309)
- Odontoiatria Modena e Reggio Emilia (819)
- Odontoiatria Pavia (635)

Vorremmo che per questo scorrimento portaste a casa questi pochi messaggi salienti:

- La graduatoria d'ora in poi sarà anche più lenta (globalmente). Su questo c'è da rassegnarsi.
- Rispetto all'anno scorso siamo qualche migliaio di posizioni avanti (per via dell'ingente aumento dei posti disponibili). Questo conferma che la graduatoria scorrerà molto più in profondità rispetto allo scorso anno, ma al momento in linea con le previsioni fatte a N0

Le **singole sedi** d'ora in poi si muoveranno ancora più a piccoli passi. Ogni tanto qualche sede potrebbe fare un balzo più deciso, dovuto alla chiusura delle assegnazioni in un ateneo più ambito che lo influenza da vicino, oppure dovuto all'entrata in gioco dei passaggi al secondo anno, della riassegnazione dei posti extraUE e delle rinunce dopo l'immatricolazione.

**In generale una sede ha tante più possibilità di scorrere (corposamente) quanto più è ampio il suo bacino di prenotati**, cioè quanti più sono i suoi posti ancora "in ballo".

**Maggiore bacino di prenotati = Maggiori scorrimenti futuri**

(Già potete vedere quali sono le sedi che hanno MOLTI prenotati ancora in gioco dalle nostre tabelle dettagliate).

Seguici sui nostri canali ufficiali:





# TESTBUSTERS

STUDENTI PER GLI STUDENTI

Sedi con meno di 5 prenotati:

- **Medicina Bari - Sede di Bari (2, con 1 assegnato)**
- **Medicina Bologna - sede di Bologna (0, con 3 assegnati)**
- **Medicina Milano Biccca (1, con 5 assegnati)**
- **Medicina Napoli "Federico II" - Tecnologica (0, con 0 assegnati)**
- **Medicina HT - La Sapienza (3, con 2 assegnati)**
- **Medicina Trento (1, con 1 assegnati)**
- **Odontoiatria Ferrara (4, con 1 assegnato)**
- **Odontoiatria Padova (2, con 0 assegnati)**
- **Odontoiatria Varese Insubria (2, con 0 assegnati)**

Queste, a meno che non vengano interessate dalla riassegnazione dei posti extra UE, non faranno più molta strada.

Altre sedi risultano avere invece meno di 10 prenotati: **Medicina Napoli "Federico II" 1 (7), Medicina Salerno (6), Odontoiatria Brescia (7), Odontoiatria Bologna (7), Odontoiatria Milano - Bicocca (7), Odontoiatria Modena e Reggio Emilia (9), Odontoiatria Pavia (7), Odontoiatria Perugia (9), Odontoiatria Pisa (5), Odontoiatria Politecnica delle Marche (9), Odontoiatria Torino (7), Odontoiatria Trieste (10) e Odontoiatria Verona (7).**

Seguici sui nostri canali ufficiali:





**TESTBUSTERS**  
STUDENTI PER GLI STUDENTI

## Medicina

| Graduatoria Medicina&Odontoiatria 2023 - Scorrimento N°2 - 20.09.2023 |              |                |           |           |               |                  |          |                                  |                |                  |                  |                          |                        |
|---|--------------|----------------|-----------|-----------|---------------|------------------|----------|----------------------------------|----------------|------------------|------------------|--------------------------|------------------------|
| Ateneo  | Posti TOTALI | Immatricola to | Assegnato | Prenotato | Posti Rimasti | Iscritti 2° anno | Rinuncia | Rinuncia (dopo immatricolazione) | Posti esauriti | Ultima posizione | Ultimo punteggio | Scorrimento ultimo posto | Scorrimento precedente |
| Medicina Bari - S   | 316          | 313            | 1         | 2         | 3             | 0                | 10       | 0                                | 0              | 11701            | 60               | 24                       | 11677                  |
| Medicina Bari - S   | 75           | 32             | 0         | 43        | 43            | 0                | 1        | 0                                | 0              | 15107            | 58,34            | 173                      | 14934                  |
| Medicina Basilic  | 72           | 43             | 0         | 29        | 29            | 0                | 2        | 0                                | 0              | 15728            | 58,06            | 164                      | 15564                  |
| Medicina Bologn   | 400          | 397            | 3         | 0         | 3             | 0                | 20       | 0                                | 0              | 4084             | 65,41            | 42                       | 4042                   |
| Medicina Bologn   | 125          | 99             | 0         | 26        | 26            | 0                | 1        | 0                                | 0              | 7358             | 62,63            | 0                        | 7358                   |
| Medicina Bologn   | 125          | 69             | 0         | 56        | 56            | 0                | 1        | 0                                | 0              | 5848             | 61,01            | 105                      | 9743                   |
| Medicina Bresci   | 290          | 250            | 1         | 39        | 40            | 0                | 8        | 0                                | 0              | 8784             | 61,65            | 13                       | 8771                   |
| Medicina Caglia   | 325          | 254            | 1         | 70        | 71            | 0                | 2        | 0                                | 0              | 15787            | 58,04            | 110                      | 15677                  |
| Medicina Catani   | 500          | 466            | 5         | 29        | 34            | 0                | 4        | 0                                | 0              | 15016            | 58,38            | 127                      | 14889                  |
| Medicina Catan  | 433          | 237            | 1         | 195       | 196           | 0                | 5        | 0                                | 0              | 17106            | 57,44            | 164                      | 16942                  |
| Medicina Chieti   | 272          | 202            | 0         | 70        | 70            | 0                | 7        | 0                                | 0              | 14583            | 58,4             | 111                      | 14872                  |
| Medicina Ferrar   | 550          | 342            | 1         | 207       | 208           | 0                | 0        | 1                                | 0              | 12474            | 59,61            | 107                      | 12367                  |
| Medicina Firenz   | 508          | 426            | 5         | 77        | 82            | 0                | 7        | 0                                | 0              | 11379            | 60,16            | 291                      | 11088                  |
| Medicina Foggia   | 215          | 149            | 0         | 66        | 66            | 0                | 7        | 0                                | 0              | 15472            | 58,16            | 145                      | 15327                  |
| Medicina Genov  | 325          | 216            | 0         | 109       | 109           | 0                | 4        | 0                                | 0              | 11558            | 60,07            | 27                       | 11531                  |
| Medicina L'Aquil  | 180          | 100            | 0         | 80        | 80            | 0                | 1        | 0                                | 0              | 14559            | 58,41            | 149                      | 14810                  |
| Medicina Messin   | 469          | 238            | 1         | 230       | 231           | 0                | 4        | 0                                | 0              | 17203            | 57,4             | 100                      | 17103                  |
| Medicina Messin   | 80           | 29             | 0         | 51        | 51            | 0                | 0        | 0                                | 0              | 17235            | 57,39            | 103                      | 17132                  |
| Medicina Milano   | 505          | 479            | 6         | 20        | 26            | 0                | 28       | 1                                | 0              | 5945             | 63,69            | 179                      | 5766                   |
| Medicina Milano   | 162          | 156            | 5         | 1         | 6             | 0                | 41       | 0                                | 0              | 4423             | 65,09            | 386                      | 4037                   |
| Medicina Moder  | 190          | 171            | 1         | 18        | 19            | 0                | 5        | 0                                | 0              | 8126             | 62,07            | 79                       | 8047                   |
| Medicina Molise   | 159          | 54             | 1         | 104       | 105           | 0                | 1        | 0                                | 0              | 15726            | 58,06            | 182                      | 15544                  |
| Medicina Napoli   | 550          | 540            | 3         | 7         | 10            | 0                | 11       | 0                                | 0              | 10765            | 60,49            | 0                        | 10765                  |
| Medicina Napoli   | 50           | 50             | 0         | 0         | 0             | 0                | 2        | 0                                | 0              | 7876             | 62,26            | 0                        | 7876                   |
| Medicina Napoli   | 650          | 543            | 0         | 107       | 107           | 0                | 13       | 0                                | 0              | 14809            | 58,49            | 55                       | 14754                  |
| Medicina Padov  | 434          | 421            | 1         | 12        | 13            | 0                | 19       | 0                                | 0              | 5359             | 64,16            | 46                       | 5353                   |
| Medicina Padov  | 87           | 63             | 0         | 24        | 24            | 0                | 3        | 0                                | 0              | 7525             | 62,5             | 357                      | 7168                   |
| Medicina Palerm   | 507          | 406            | 2         | 99        | 101           | 0                | 5        | 0                                | 0              | 16323            | 57,79            | 171                      | 16152                  |
| Medicina Palerm   | 78           | 45             | 0         | 33        | 33            | 0                | 1        | 0                                | 0              | 16696            | 57,63            | 202                      | 16494                  |
| Medicina Parma  | 285          | 209            | 1         | 75        | 76            | 0                | 8        | 0                                | 0              | 10772            | 60,49            | 60                       | 10712                  |
| Medicina Pavia  | 388          | 370            | 4         | 14        | 18            | 0                | 33       | 0                                | 0              | 6176             | 63,5             | 72                       | 6104                   |
| Medicina Perugi   | 391          | 308            | 1         | 82        | 83            | 0                | 8        | 0                                | 0              | 13545            | 59,09            | 91                       | 13454                  |
| Medicina Pisa   | 307          | 286            | 2         | 19        | 21            | 0                | 10       | 0                                | 0              | 11510            | 60,09            | 96                       | 11414                  |
| Medicina Policli  | 656          | 774            | 7         | 75        | 82            | 0                | 59       | 0                                | 0              | 12171            | 59,76            | 96                       | 12075                  |
| Medicina HT - L   | 68           | 63             | 2         | 3         | 5             | 0                | 10       | 0                                | 0              | 7827             | 62,31            | 590                      | 7237                   |
| Medicina Politec  | 320          | 241            | 1         | 78        | 79            | 0                | 6        | 0                                | 0              | 13851            | 58,93            | 163                      | 13688                  |
| Medicina Polo P   | 177          | 78             | 1         | 98        | 99            | 0                | 3        | 0                                | 0              | 13951            | 58,89            | 121                      | 13830                  |
| Medicina Roma   | 303          | 221            | 1         | 81        | 82            | 0                | 10       | 0                                | 0              | 13614            | 59,06            | 89                       | 13525                  |
| Medicina S. And   | 213          | 162            | 1         | 50        | 51            | 0                | 19       | 0                                | 0              | 12980            | 59,36            | 202                      | 12778                  |
| Medicina Salern   | 77           | 62             | 2         | 13        | 15            | 0                | 2        | 0                                | 0              | 14521            | 58,63            | 78                       | 14443                  |
| Medicina Salem  | 180          | 173            | 1         | 6         | 7             | 0                | 9        | 0                                | 0              | 12656            | 59,52            | 94                       | 12562                  |
| Medicina Sassa  | 200          | 123            | 0         | 77        | 77            | 0                | 1        | 0                                | 0              | 16020            | 57,92            | 78                       | 15942                  |
| Medicina Siena  | 273          | 138            | 1         | 134       | 135           | 0                | 0        | 0                                | 0              | 13161            | 59,27            | 148                      | 13013                  |
| Medicina Calabr   | 100          | 69             | 0         | 31        | 31            | 0                | 1        | 0                                | 0              | 16498            | 57,7             | 124                      | 16374                  |
| Medicina Calabr   | 68           | 36             | 0         | 32        | 32            | 0                | 0        | 0                                | 0              | 16549            | 57,68            | 114                      | 16435                  |
| Medicina Torino   | 525          | 500            | 5         | 20        | 25            | 0                | 20       | 0                                | 0              | 8938             | 61,56            | 42                       | 8896                   |
| Medicina Trento   | 72           | 71             | 0         | 1         | 1             | 0                | 5        | 0                                | 0              | 7344             | 62,64            | 0                        | 7344                   |
| Medicina Trieste  | 200          | 177            | 2         | 21        | 23            | 0                | 5        | 0                                | 0              | 10464            | 60,66            | 129                      | 10335                  |
| Medicina Udine  | 158          | 123            | 2         | 33        | 35            | 0                | 1        | 0                                | 0              | 12310            | 59,68            | 294                      | 12016                  |
| Medicina Varese   | 199          | 125            | 0         | 74        | 74            | 0                | 1        | 0                                | 0              | 9335             | 61,33            | 38                       | 9297                   |
| Medicina Piemo  | 217          | 157            | 0         | 60        | 60            | 0                | 0        | 0                                | 0              | 10097            | 60,88            | 110                      | 9987                   |
| Medicina Veron  | 252          | 221            | 1         | 30        | 31            | 0                | 9        | 0                                | 0              | 8138             | 62,06            | 195                      | 7943                   |

Seguici sui nostri canali ufficiali:





**TESTBUSTERS**  
STUDENTI PER GLI STUDENTI

## Odontoiatria

| Graduatoria Medicina&Odontoiatria 2023 - Scorrimento N°2 - 20.09.2023 |              |                |           |           |               |                  |          |                                  |                |                  |                  |                          |                        |
|---|--------------|----------------|-----------|-----------|---------------|------------------|----------|----------------------------------|----------------|------------------|------------------|--------------------------|------------------------|
| Ateneo  | Posti TOTALI | Immatricola to | Assegnato | Prenotato | Posti Rimasti | Iscritti 2° anno | Rinuncia | Rinuncia (dopo immatricolazione) | Posti esauriti | Ultima posizione | Ultimo punteggio | Scorrimento ultimo posto | Scorrimento precedente |
| Odontoiatria - La   | 60           | 36             | 2         | 22        | 24            | 0                | 2        | 0                                | 0              | 15658            | 58,08            | 309                      | 15349                  |
| Odontoiatria Bar  | 30           | 13             | 0         | 17        | 17            | 0                | 0        | 0                                | 0              | 16992            | 57,5             | 85                       | 16907                  |
| Odontoiatria Bol  | 36           | 29             | 0         | 7         | 7             | 0                | 0        | 0                                | 0              | 12725            | 59,49            | 0                        | 12725                  |
| Odontoiatria Bre  | 20           | 13             | 0         | 7         | 7             | 0                | 0        | 0                                | 0              | 11038            | 60,34            | 104                      | 10934                  |
| Odontoiatria Cas  | 25           | 12             | 0         | 13        | 13            | 0                | 1        | 0                                | 0              | 16876            | 57,57            | 60                       | 16816                  |
| Odontoiatria Cat  | 25           | 8              | 1         | 16        | 17            | 0                | 1        | 0                                | 0              | 17605            | 57,22            | 125                      | 17480                  |
| Odontoiatria Cat  | 20           | 7              | 0         | 13        | 13            | 0                | 0        | 0                                | 0              | 17701            | 57,17            | 48                       | 17653                  |
| Odontoiatria Chi  | 40           | 10             | 0         | 30        | 30            | 0                | 0        | 0                                | 0              | 17486            | 57,26            | 58                       | 17428                  |
| Odontoiatria Fer  | 15           | 10             | 1         | 4         | 5             | 0                | 0        | 0                                | 0              | 13400            | 59,15            | 82                       | 13318                  |
| Odontoiatria Fire   | 33           | 21             | 0         | 12        | 12            | 0                | 2        | 0                                | 0              | 14829            | 58,48            | 0                        | 14829                  |
| Odontoiatria Fog  | 50           | 11             | 0         | 39        | 39            | 0                | 0        | 0                                | 0              | 17791            | 57,14            | 91                       | 17700                  |
| Odontoiatria Ge   | 30           | 18             | 0         | 12        | 12            | 0                | 2        | 0                                | 0              | 14481            | 58,64            | 0                        | 14481                  |
| Odontoiatria L'A  | 50           | 12             | 0         | 38        | 38            | 0                | 2        | 0                                | 0              | 17662            | 57,19            | 153                      | 17509                  |
| Odontoiatria M  | 50           | 6              | 0         | 44        | 44            | 0                | 0        | 0                                | 0              | 17905            | 57,09            | 88                       | 17817                  |
| Odontoiatria Mil  | 60           | 47             | 0         | 13        | 13            | 0                | 0        | 0                                | 0              | 13877            | 58,92            | 97                       | 13780                  |
| Odontoiatria Mil  | 30           | 23             | 0         | 7         | 7             | 0                | 2        | 0                                | 0              | 13482            | 59,12            | 34                       | 13448                  |
| Odontoiatria Mo   | 20           | 11             | 0         | 9         | 9             | 0                | 0        | 0                                | 0              | 14235            | 58,75            | 819                      | 13416                  |
| Odontoiatria Na   | 60           | 31             | 0         | 29        | 29            | 0                | 0        | 0                                | 0              | 16571            | 57,67            | 72                       | 16499                  |
| Odontoiatria Na   | 55           | 18             | 0         | 37        | 37            | 0                | 0        | 0                                | 0              | 17387            | 57,32            | 34                       | 17353                  |
| Odontoiatria Pac  | 32           | 30             | 0         | 2         | 2             | 0                | 2        | 0                                | 0              | 11632            | 60,08            | 0                        | 11532                  |
| Odontoiatria Pal  | 25           | 13             | 0         | 12        | 12            | 0                | 1        | 0                                | 0              | 17626            | 57,21            | 76                       | 17550                  |
| Odontoiatria Par  | 28           | 16             | 0         | 12        | 12            | 0                | 0        | 0                                | 0              | 14472            | 58,64            | 164                      | 14308                  |
| Odontoiatria Pav  | 20           | 13             | 0         | 7         | 7             | 0                | 0        | 0                                | 0              | 14024            | 58,84            | 635                      | 13389                  |
| Odontoiatria Per  | 23           | 14             | 0         | 9         | 9             | 0                | 1        | 0                                | 0              | 15587            | 58,12            | 0                        | 15587                  |
| Odontoiatria Pis  | 20           | 15             | 0         | 5         | 5             | 0                | 1        | 0                                | 0              | 14551            | 58,59            | 125                      | 14426                  |
| Odontoiatria Pol  | 20           | 11             | 0         | 9         | 9             | 0                | 0        | 0                                | 0              | 15788            | 58,04            | 0                        | 15788                  |
| Odontoiatria Ro   | 42           | 19             | 0         | 23        | 23            | 0                | 0        | 0                                | 0              | 16147            | 57,86            | 107                      | 16040                  |
| Odontoiatria Sal  | 30           | 11             | 0         | 19        | 19            | 0                | 0        | 0                                | 0              | 17475            | 57,27            | 85                       | 17390                  |
| Odontoiatria Tor  | 40           | 33             | 0         | 7         | 7             | 0                | 1        | 0                                | 0              | 11224            | 60,24            | 0                        | 11224                  |
| Odontoiatria Tri  | 40           | 30             | 0         | 10        | 10            | 0                | 0        | 0                                | 0              | 14835            | 58,47            | 169                      | 14666                  |
| Odontoiatria Var  | 20           | 18             | 0         | 2         | 2             | 0                | 0        | 0                                | 0              | 12744            | 59,46            | 0                        | 12744                  |
| Odontoiatria Ver  | 25           | 18             | 0         | 7         | 7             | 0                | 0        | 0                                | 0              | 12760            | 59,46            | 48                       | 12712                  |

Seguici sui nostri canali ufficiali:







## TESTBUSTERS

STUDENTI PER GLI STUDENTI

### Scorrimento n.3 - 27.09.2023

Con questo scorrimento assistiamo alla prima chiusura del 2023: Napoli Federico II. Come di consueto, il progredire degli scorrimenti corrisponde con una diminuzione dell'entità del numero di posti assegnati, tant'è che rispetto a N2 la graduatoria di medicina ha slittato di sole 81 posizioni, 71 per odontoiatria. Si apprestano alla chiusura le sedi che vedono meno di 5 posti disponibili tra i prenotati, quali Medicina Bari - Sede di Bari, Bologna - Sede di Bologna, Milano Bicocca, HT La Sapienza e Trento.

Tra le sedi di odontoiatria con meno di 5 prenotati abbiamo: Padova, Varese Insubria e Ferrara.

## Medicina

### Graduatoria Medicina&Odontoiatria 2023 - Scorrimento N°3 - 27.09.2023

| Ateneo                              | Posti TOTALI | Immatricolato | Assegnato | Prenotato | Posti Rimasti | Iscritti 2° anno | Rinuncia | Rinuncia (dopo immatricolazione) | Posti esauriti | Ultima posizione | Ultimo punteggio | Scorrimento ultimo posto | Scorrimento precedente |
|-------------------------------------|--------------|---------------|-----------|-----------|---------------|------------------|----------|----------------------------------|----------------|------------------|------------------|--------------------------|------------------------|
| Medicina Bari - Sede di Bari        | 317          | 315           | 0         | 2         | 2             | 0                | 9        | 0                                | 0              | 11701            | 60               | 0                        | 11701                  |
| Medicina Bari - Sede Taranto        | 75           | 40            | 0         | 35        | 35            | 0                | 1        | 0                                | 0              | 15146            | 58,32            | 39                       | 15107                  |
| Medicina Basilicata                 | 72           | 46            | 0         | 26        | 26            | 0                | 2        | 0                                | 0              | 15843            | 58               | 115                      | 15728                  |
| Medicina Bologna - Sede di Bologna  | 400          | 398           | 2         | 0         | 2             | 0                | 20       | 2                                | 0              | 4107             | 65,39            | 23                       | 4084                   |
| Medicina Bologna - Sede di Bologna  | 125          | 102           | 1         | 22        | 23            | 0                | 1        | 0                                | 0              | 7457             | 62,56            | 99                       | 7358                   |
| Medicina Bologna - Sede di Bologna  | 125          | 75            | 0         | 50        | 50            | 0                | 1        | 0                                | 0              | 9945             | 60,96            | 97                       | 9848                   |
| Medicina Brescia                    | 290          | 263           | 0         | 27        | 27            | 0                | 8        | 0                                | 0              | 8784             | 61,65            | 0                        | 8784                   |
| Medicina Cagliari                   | 325          | 264           | 1         | 60        | 61            | 0                | 2        | 0                                | 0              | 15831            | 58,01            | 44                       | 15787                  |
| Medicina Catania                    | 500          | 476           | 1         | 23        | 24            | 0                | 4        | 0                                | 0              | 15025            | 58,38            | 9                        | 15016                  |
| Medicina Catanzaro                  | 433          | 264           | 2         | 167       | 169           | 0                | 5        | 0                                | 0              | 17186            | 57,41            | 80                       | 17106                  |
| Medicina Chieti                     | 272          | 214           | 1         | 57        | 58            | 0                | 7        | 0                                | 0              | 15063            | 58,36            | 80                       | 14983                  |
| Medicina Ferrara - Sede Ferrara     | 550          | 397           | 3         | 150       | 153           | 0                | 0        | 1                                | 0              | 12629            | 59,53            | 155                      | 12474                  |
| Medicina Firenze                    | 508          | 443           | 1         | 64        | 65            | 0                | 7        | 0                                | 0              | 11506            | 60,09            | 127                      | 11379                  |
| Medicina Foggia                     | 215          | 160           | 1         | 54        | 55            | 0                | 7        | 0                                | 0              | 15578            | 58,13            | 106                      | 15472                  |
| Medicina Genova                     | 325          | 234           | 1         | 90        | 91            | 0                | 4        | 0                                | 0              | 11605            | 60,06            | 47                       | 11558                  |
| Medicina L'Aquila                   | 180          | 108           | 0         | 72        | 72            | 0                | 1        | 0                                | 0              | 15019            | 58,38            | 60                       | 14959                  |
| Medicina Messina                    | 469          | 267           | 1         | 201       | 202           | 0                | 4        | 0                                | 0              | 17246            | 57,38            | 43                       | 17203                  |
| Medicina Messina MedB               | 80           | 34            | 0         | 46        | 46            | 0                | 0        | 0                                | 0              | 17316            | 57,34            | 81                       | 17235                  |
| Medicina Milano                     | 505          | 485           | 4         | 16        | 20            | 0                | 30       | 2                                | 0              | 6114             | 63,56            | 169                      | 5945                   |
| Medicina Milano "Bicocca"           | 162          | 158           | 3         | 1         | 4             | 0                | 43       | 1                                | 0              | 4826             | 64,66            | 403                      | 4423                   |
| Medicina Modena e Reggio Emilia     | 190          | 177           | 0         | 13        | 13            | 0                | 5        | 0                                | 0              | 8181             | 62,03            | 55                       | 8126                   |
| Medicina Molise                     | 159          | 63            | 1         | 95        | 96            | 0                | 1        | 0                                | 0              | 15819            | 58,02            | 93                       | 15726                  |
| Medicina Napoli "Federico II"       | 550          | 543           | 2         | 5         | 7             | 0                | 11       | 1                                | 0              | 10863            | 60,44            | 98                       | 10765                  |
| Medicina Napoli "Federico II"       | 50           | 50            | 0         | 0         | 0             | 0                | 2        | 0                                | 0              | 7876             | 62,26            | 0                        | 7876                   |
| Medicina Napoli "Luigi Vanvitelli"  | 650          | 561           | 2         | 87        | 89            | 0                | 13       | 0                                | 0              | 14928            | 58,42            | 119                      | 14809                  |
| Medicina Padova - Sede di Padova    | 434          | 427           | 2         | 5         | 7             | 0                | 19       | 0                                | 0              | 5432             | 64,13            | 33                       | 5399                   |
| Medicina Padova - Sede di Padova    | 87           | 68            | 0         | 19        | 19            | 0                | 3        | 0                                | 0              | 7697             | 62,38            | 172                      | 7525                   |
| Medicina Palermo                    | 507          | 424           | 2         | 81        | 83            | 0                | 5        | 0                                | 0              | 16378            | 57,76            | 55                       | 16323                  |
| Medicina Palermo - Tecnico          | 78           | 53            | 0         | 25        | 25            | 0                | 1        | 0                                | 0              | 16777            | 57,59            | 81                       | 16696                  |
| Medicina Parma                      | 285          | 231           | 0         | 54        | 54            | 0                | 8        | 0                                | 0              | 10772            | 60,49            | 0                        | 10772                  |
| Medicina Pavia                      | 388          | 382           | 0         | 6         | 6             | 0                | 33       | 0                                | 0              | 6220             | 63,45            | 44                       | 6176                   |
| Medicina Perugia (sede di)          | 391          | 323           | 2         | 66        | 68            | 0                | 8        | 0                                | 0              | 13683            | 59,02            | 138                      | 13545                  |
| Medicina Pisa                       | 307          | 292           | 2         | 13        | 15            | 0                | 10       | 0                                | 0              | 11624            | 60,05            | 114                      | 11510                  |
| Medicina Policlinico - La Sapienza  | 856          | 794           | 2         | 60        | 62            | 0                | 60       | 0                                | 0              | 12223            | 59,74            | 52                       | 12171                  |
| Medicina HT - La Sapienza           | 88           | 86            | 0         | 2         | 2             | 0                | 10       | 0                                | 0              | 7827             | 62,31            | 0                        | 7827                   |
| Medicina Politecnica delle Marche   | 320          | 261           | 1         | 58        | 59            | 0                | 6        | 0                                | 0              | 13912            | 58,91            | 61                       | 13851                  |
| Medicina Polo Pontino - La Sapienza | 177          | 89            | 1         | 87        | 88            | 0                | 3        | 0                                | 0              | 14062            | 58,84            | 111                      | 13951                  |
| Medicina Roma "Tor Vergata"         | 303          | 231           | 2         | 70        | 72            | 0                | 11       | 2                                | 0              | 13744            | 58,99            | 130                      | 13614                  |
| Medicina S. Andrea - La Sapienza    | 213          | 171           | 0         | 42        | 42            | 0                | 19       | 0                                | 0              | 13081            | 59,32            | 101                      | 12980                  |
| Medicina Salento                    | 77           | 65            | 0         | 12        | 12            | 0                | 2        | 0                                | 0              | 14521            | 58,63            | 0                        | 14521                  |
| Medicina Salerno                    | 180          | 175           | 1         | 4         | 5             | 0                | 9        | 0                                | 0              | 12679            | 59,5             | 23                       | 12656                  |
| Medicina Sassari                    | 200          | 137           | 1         | 62        | 63            | 0                | 1        | 0                                | 0              | 16112            | 57,88            | 92                       | 16020                  |
| Medicina Siena                      | 273          | 158           | 0         | 115       | 115           | 0                | 0        | 0                                | 0              | 13283            | 59,22            | 122                      | 13161                  |
| Medicina Calabria TD (sec)          | 100          | 69            | 1         | 30        | 31            | 0                | 1        | 0                                | 0              | 16612            | 57,66            | 114                      | 16498                  |
| Medicina Calabria TD inter          | 68           | 38            | 0         | 30        | 30            | 0                | 0        | 0                                | 0              | 16606            | 57,66            | 57                       | 16549                  |
| Medicina Torino                     | 525          | 508           | 2         | 15        | 17            | 0                | 20       | 1                                | 0              | 8949             | 61,56            | 11                       | 8938                   |
| Medicina Trento                     | 72           | 71            | 0         | 1         | 1             | 0                | 5        | 0                                | 0              | 7344             | 62,64            | 0                        | 7344                   |
| Medicina Trieste                    | 200          | 185           | 3         | 12        | 15            | 0                | 5        | 0                                | 0              | 10505            | 60,64            | 41                       | 10464                  |
| Medicina Udine                      | 158          | 133           | 2         | 23        | 25            | 0                | 1        | 0                                | 0              | 12383            | 59,66            | 73                       | 12310                  |
| Medicina Varese Insubria            | 199          | 139           | 1         | 59        | 60            | 0                | 1        | 0                                | 0              | 9423             | 61,27            | 88                       | 9335                   |
| Medicina Piemonte Orientale         | 217          | 163           | 1         | 53        | 54            | 0                | 0        | 1                                | 0              | 10202            | 60,82            | 105                      | 10097                  |
| Medicina Verona                     | 252          | 231           | 0         | 21        | 21            | 0                | 10       | 0                                | 0              | 8179             | 62,04            | 41                       | 8138                   |

Seguici sui nostri canali ufficiali:







**TESTBUSTERS**  
STUDENTI PER GLI STUDENTI

## Odontoiatria

### Graduatoria Medicina&Odontoiatria 2023 - Scorrimento N°3 - 27.09.2023

| Ateneo                                 | Posti TOTALI | Immatricolato | Assegnato | Prenotato | Posti Rimasti | Iscritti 2° anno | Rinuncia | Rinuncia (dopo immatricolazione) | Posti esauriti | Ultima posizione | Ultimo punteggio | Scorrimento ultimo posto | Scorrimento precedente |
|--|--------------|---------------|-----------|-----------|---------------|------------------|----------|----------------------------------|----------------|------------------|------------------|--------------------------|------------------------|
| Odontoiatria - La Sapienza             | 60           | 41            | 0         | 19        | 19            | 0                | 2        | 0                                | 0              | 15893            | 57,98            | 235                      | 15658                  |
| Odontoiatria Bari                      | 30           | 17            | 0         | 13        | 13            | 0                | 0        | 0                                | 0              | 16995            | 57,5             | 3                        | 16992                  |
| Odontoiatria Bologna                   | 36           | 30            | 1         | 5         | 6             | 0                | 0        | 0                                | 0              | 12926            | 59,38            | 201                      | 12725                  |
| Odontoiatria Brescia                   | 20           | 15            | 0         | 5         | 5             | 0                | 0        | 0                                | 0              | 11038            | 60,34            | 0                        | 11038                  |
| Odontoiatria Cagliari                  | 25           | 12            | 0         | 13        | 13            | 0                | 1        | 0                                | 0              | 16876            | 57,57            | 0                        | 16876                  |
| Odontoiatria Catania                   | 25           | 10            | 0         | 15        | 15            | 0                | 1        | 0                                | 0              | 17605            | 57,22            | 0                        | 17605                  |
| Odontoiatria Catanzaro                 | 20           | 7             | 0         | 13        | 13            | 0                | 0        | 0                                | 0              | 17784            | 57,14            | 83                       | 17701                  |
| Odontoiatria Chieti                    | 40           | 15            | 0         | 25        | 25            | 0                | 0        | 0                                | 0              | 17516            | 57,25            | 30                       | 17486                  |
| Odontoiatria Ferrara                   | 15           | 12            | 0         | 3         | 3             | 0                | 0        | 0                                | 0              | 13400            | 59,15            | 0                        | 13400                  |
| Odontoiatria Firenze                   | 33           | 22            | 0         | 11        | 11            | 0                | 2        | 0                                | 0              | 14956            | 58,41            | 127                      | 14829                  |
| Odontoiatria Foggia                    | 50           | 12            | 0         | 38        | 38            | 0                | 0        | 0                                | 0              | 17866            | 57,11            | 75                       | 17791                  |
| Odontoiatria Genova                    | 30           | 19            | 0         | 11        | 11            | 0                | 2        | 0                                | 0              | 14541            | 58,61            | 60                       | 14481                  |
| Odontoiatria L'Aquila                  | 50           | 14            | 0         | 36        | 36            | 0                | 2        | 0                                | 0              | 17796            | 57,14            | 134                      | 17662                  |
| <b>Odontoiatria Messina</b>            | <b>50</b>    | <b>6</b>      | <b>0</b>  | <b>44</b> | <b>44</b>     | <b>0</b>         | <b>0</b> | <b>0</b>                         | <b>0</b>       | <b>17976</b>     | <b>57,07</b>     | <b>71</b>                | <b>17905</b>           |
| Odontoiatria Milano                    | 60           | 49            | 0         | 11        | 11            | 0                | 0        | 0                                | 0              | 13877            | 58,92            | 0                        | 13877                  |
| Odontoiatria Milano "Bicocca"          | 30           | 24            | 0         | 6         | 6             | 0                | 2        | 0                                | 0              | 13482            | 59,12            | 0                        | 13482                  |
| Odontoiatria Modena e Reggio Emilia    | 20           | 12            | 1         | 7         | 8             | 0                | 0        | 0                                | 0              | 14308            | 58,71            | 73                       | 14235                  |
| Odontoiatria Napoli "Federico II"      | 60           | 33            | 0         | 27        | 27            | 0                | 0        | 0                                | 0              | 16725            | 57,61            | 154                      | 16571                  |
| Odontoiatria Napoli "Luigi Vanvitelli" | 55           | 20            | 0         | 35        | 35            | 0                | 0        | 0                                | 0              | 17443            | 57,3             | 56                       | 17387                  |
| Odontoiatria Padova                    | 32           | 31            | 0         | 1         | 1             | 0                | 2        | 0                                | 0              | 11532            | 60,08            | 0                        | 11532                  |
| Odontoiatria Palermo                   | 25           | 13            | 0         | 12        | 12            | 0                | 1        | 0                                | 0              | 17679            | 57,18            | 53                       | 17626                  |
| Odontoiatria Parma                     | 28           | 17            | 1         | 10        | 11            | 0                | 0        | 0                                | 0              | 14778            | 58,5             | 306                      | 14472                  |
| Odontoiatria Pavia                     | 20           | 13            | 0         | 7         | 7             | 0                | 0        | 0                                | 0              | 14024            | 58,84            | 0                        | 14024                  |
| Odontoiatria Perugia                   | 23           | 14            | 0         | 9         | 9             | 0                | 1        | 0                                | 0              | 16139            | 57,86            | 552                      | 15587                  |
| Odontoiatria Pisa                      | 20           | 15            | 0         | 5         | 5             | 0                | 1        | 0                                | 0              | 15147            | 58,32            | 596                      | 14551                  |
| Odontoiatria Politecnica di Milano     | 20           | 12            | 0         | 8         | 8             | 0                | 0        | 0                                | 0              | 15869            | 57,99            | 81                       | 15788                  |
| Odontoiatria Roma "Tor Vergata"        | 42           | 22            | 0         | 20        | 20            | 0                | 0        | 0                                | 0              | 16291            | 57,81            | 144                      | 16147                  |
| Odontoiatria Salerno                   | 30           | 11            | 0         | 19        | 19            | 0                | 0        | 0                                | 0              | 17601            | 57,22            | 126                      | 17475                  |
| Odontoiatria Torino                    | 40           | 33            | 0         | 7         | 7             | 0                | 1        | 0                                | 0              | 11224            | 60,24            | 0                        | 11224                  |
| Odontoiatria Trieste                   | 40           | 30            | 0         | 10        | 10            | 0                | 0        | 0                                | 0              | 14858            | 58,45            | 23                       | 14835                  |
| Odontoiatria Varese Insubrica          | 20           | 18            | 0         | 2         | 2             | 0                | 0        | 0                                | 0              | 12744            | 59,46            | 0                        | 12744                  |
| Odontoiatria Verona                    | 25           | 19            | 0         | 6         | 6             | 0                | 0        | 0                                | 0              | 12760            | 59,46            | 0                        | 12760                  |

Seguici sui nostri canali ufficiali:





**TESTBUSTERS**

STUDENTI PER GLI STUDENTI

**Testbusters è la  
community di  
docenti-studenti  
più grande d'Italia.**

**Da oltre 10 anni**  
accompagniamo  
chi deve sostenere  
un test di ammissione  
nel suo percorso  
di preparazione.



**SUPERA IL  
TOLC-MED  
ED ENTRA  
NELLA FACOLTÀ  
DEI TUOI SOGNI**



**TESTBUSTERS**  
STUDENTI PER GLI STUDENTI

**Seguici sui nostri canali ufficiali:**





**TESTBUSTERS**

STUDENTI PER GLI STUDENTI

Il nostro **metodo**

Crediamo in un **modo innovativo**  
**di apprendere e di insegnare,**  
**più coinvolgente e mirato,**  
basato sulla **formazione**  
**tra pari** e l'incontro genuino  
tra docenti e studenti.

Ogni anno **migliaia di studenti raggiungono**  
**il loro obiettivo grazie al nostro supporto** prima,  
durante e dopo il test.



Seguici sui nostri canali ufficiali:







**TESTBUSTERS**

STUDENTI PER GLI STUDENTI

## Scopri i nostri corsi e risorse editoriali

### **Sappiamo di cosa hai bisogno meglio di chiunque altro.**

Il nostro team è composto da studenti-docenti che hanno superato da pochissimo le stesse prove che gli studenti stanno per affrontare, e conta su un metodo che in Testbusters abbiamo validato sul campo, migliorandolo anno dopo anno.

### **In sintesi: ci siamo passati anche noi.**

Sappiamo quanto sia sfidante e complicato prepararsi al test, ma sappiamo anche esattamente di cosa si ha bisogno per superarlo.

### **Triplica le possibilità di superare il TOLC-MED**

Grazie ai nostri corsi, circa 7 candidati su 10 riescono a superare il test con successo. La media nazionale è inferiore a 2 su 10.

### **11.000+ studenti**

hanno già superato il test grazie ai nostri corsi.

### **98,1% dei partecipanti**

ai corsi consigliano Testbusters.

### **Tutti i nostri docenti hanno superato il test**

in prima persona.

**Seguici sui nostri canali ufficiali:**





# TESTBUSTERS

STUDENTI PER GLI STUDENTI



## Scegli tra corsi intensivi, annuali e weekend

### Intensivo

Una preparazione rapida e mirata che permette di massimizzare i risultati in poco tempo. La scelta ideale per chi preferisce concentrare la preparazione a ridosso del test, o semplicemente decide di prepararsi all'ultimo.

### Annuale

Un percorso articolato che permette di affrontare tutti gli argomenti, le esercitazioni e le simulazioni, con i tempi giusti e sessioni specifiche dedicate alla definizione di un metodo di studio.

### Weekend

Tutte le caratteristiche essenziali dei nostri corsi annuali, ma con lezioni concentrate durante il weekend e alcuni moduli erogati online. Ideale per chi lavora o non ha spazio in settimana.

Seguici sui nostri canali ufficiali:





# TESTBUSTERS

STUDENTI PER GLI STUDENTI

## Scopri l'offerta completa



Stai frequentando la quarta superiore e vuoi sfruttare tutte le possibilità di fare il TOLC?

### Scopri i nostri corsi biennali



## Marchio di fabbrica

### Il modulo di Pratica & Rifinitura

**Per diventare una vera e propria macchina da test!**

Durante la famosa **full immersion** di esercizi Testbusters, affronteremo tutte le tipologie di quiz presenti nel test, e attraverso simulazioni finali ti consentirò di padroneggiare il test sotto ogni aspetto.

I nostri docenti condivideranno le loro esperienze personali e racconteranno come sono riusciti, grazie a semplici accorgimenti, a trasformare l'ansia in fiducia. L'esperienza di chi ha superato il test, e ricorda bene cosa si prova nel prepararlo, è un valore aggiunto impagabile che rende la nostra **preparazione unica e speciale**.

Seguici sui nostri canali ufficiali:







**TESTBUSTERS**

STUDENTI PER GLI STUDENTI

## Cosa troverai in tutti i nostri corsi

Oltre  
**40 simulazioni**  
e **10.000 esercizi**  
originali in tutti  
i nostri corsi

### Lezioni e supporto individuale



- Tutta la teoria che devi conoscere per superare il test
- Simulazioni ed esercitazioni guidate sui quesiti più frequenti
- Supporto didattico continuo 7 giorni su 7
- Almeno 3 docenti sempre in aula
- Tecniche pratiche per affrontare i quiz a scelta multipla
- Supporto per la gestione dell'ansia

### Manuali



- **Manuale di Teoria:** una sintesi dei concetti che servono per passare il test. Nulla di più, nulla di meno
- **Eserciziario commentato:** quesiti suddivisi per argomento con correzioni commentate
- **Simulazioni commentate:** 10 simulazioni con le correzioni commentate di ogni quesito

### Piattaforme con intelligenza artificiale



Il nostro ecosistema digitale comprende il Simulatore Testbusters e WeSchool: due piattaforme innovative che utilizzano l'intelligenza artificiale per monitorare i progressi e guidarti nella tua preparazione. La struttura delle simulazioni ricalca alla perfezione quella delle simulazioni ufficiali TOLC.

### Risorse online



- Oltre 200 lezioni di teoria on demand + 30 lezioni di focus su argomenti più complessi
- TB Training, l'eserciziario online con esercizi suddivisi per argomento e oltre 200 videocorrezioni
- Slide e registrazioni per recuperare le lezioni perse
- 4 Formulare, per un ripasso efficace

Seguici sui nostri canali ufficiali:





# TESTBUSTERS

STUDENTI PER GLI STUDENTI

## Servizi individuali

Disponibili in aggiunta ai nostri corsi, per seguire ancora più da vicino la tua preparazione al test.

### Personal Coach

Potrai contare su un docente sempre a tua disposizione, un piano di studio personalizzato, consigli sulla gestione dell'ansia e monitoraggio del tuo progresso.

### Tutoring per materia

Un percorso strutturato focalizzato su una o più materie specifiche e progettato sulla base dei tuoi tempi e delle tue esigenze.

## Testimonianze



**Testbusters**

Eccellente



AZIENDA VERIFICATA



13 ago 2023

#### Bello bello bello

Oltre a prepararmi per affrontare l'esame, il team di Testbusters ha offerto un supporto umano e psicologico prezioso. Essi comprendono appieno le preoccupazioni degli studenti in quanto hanno attraversato la stessa esperienza. Il materiale che ho ricevuto da loro è estremamente ricco, sfidante e diversificato. Sarò per sempre grato a questi giovani docenti (e futuri bravissimi medici) che hanno contribuito a rendere realtà il mio sogno!

Data dell'esperienza: 12 settembre 2022



20 lug 2023

#### Oltre la semplice didattica

I docenti sono preparatissimi a livello di conoscenze e metodo di insegnamento adatto al test. Essendo studenti sanno come rapportarsi ai ragazzi rendendo le lezioni leggere ed interattive. Sono estremamente disponibili e durante i corsi vanno oltre la semplice didattica, fornendo trucchetti e consigli su come affrontare il test nel migliore dei modi. Il materiale è di ottima qualità, con spiegazioni semplici ma efficaci e una vasta gamma di esercizi per argomenti e simulazioni complete. TestBusters è un davvero un bellissimo ambiente, in cui l'aspetto umano è tanto importante quanto quello didattico. Lo consiglierai a chiunque!

Data dell'esperienza: 03 settembre 2022



8 feb 2023

#### Fondamentale

Il corso di testbuster che ho frequentato è stato fondamentale per il mio superamento del test di medicina.

Mi ha permesso di arrivare al giorno del test con la tranquillità e la consapevolezza di potercela fare. Infatti grazie alla difficoltà dei quesiti e al metodo fornito ho acquisito la capacità di rispondere a qualsiasi tipo di quesito.

Lo consiglierai a chiunque

Data dell'esperienza: 06 marzo 2022

Seguici sui nostri canali ufficiali:

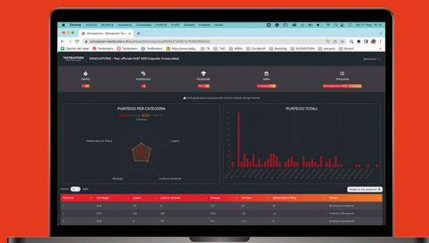






# TESTBUSTERS

STUDENTI PER GLI STUDENTI



A che punto sei?  
Mettiti alla prova  
con le nostre  
**simulazioni gratuite**



Prenota una  
**consulenza  
gratuita**



Hai bisogno di assistenza?

 **02 3859 2875**

**Unisciti al canale telegram**  
per ricevere aggiornamenti  
sul mondo **TOLC-MED** e **VET**

 **@testbusters\_news**

## Metodi di **pagamento**

Grazie ai nostri partner di pagamento potrai scegliere di pagare a rate senza interessi. Se preferisci pagare in un'unica soluzione potrai scegliere tra carta di credito, bonifico bancario, Satispay e 18app.

### **Paga a rate senza interessi**



### **Paga in un'unica soluzione**



/Testbusters



@testbusters\_



@testbusters



Testbusters

[www.testbusters.it](http://www.testbusters.it)

**Seguici sui nostri canali ufficiali:**





**TESTBUSTERS**  
STUDENTI PER GLI STUDENTI

## COME CHIEDERE UN'ANALISI PERSONALIZZATA

Le analisi sulla graduatoria TB si potranno richiedere **ESCLUSIVAMENTE** a questo indirizzo quando ivi indicato (prima delle 17 e al termine dei posti disponibili il sondaggio risulterà chiuso):

**[Sportello Graduatorie 2023](#)**

Le analisi non saranno dunque sempre aperte a tutti ma solo a chi prima le richiederà, essendo in numero limitato. La disponibilità varierà a nostra discrezione, in modo da poter rispondere a tutti con la massima precisione e puntualità. Cercheremo di prenderne qualche centinaio ogni volta nei periodi "caldi".

Lo [sportello graduatorie](#) aprirà una volta a settimana, in corrispondenza dello scorrimento.

Una volta richiesta l'analisi, si potrà richiedere un aggiornamento sulla propria situazione SOLO una volta ogni 2-3 scorrimenti (o comunque con le tempistiche da noi specificate), NON a scorrimenti successivi (in quanto spesso non cambiano le situazioni tra uno scorrimento e l'altro).

Nel caso vi indicassimo di risentirci tra 4-5 scorrimenti o tra 6-7 scorrimenti, ulteriori richieste fino a quel momento verranno ignorate. Per contattarci dopo aver ricevuto la prima analisi NON si deve più passare attraverso lo sportello, ma rispondere all'email originale entro le ore 22 del giorno dello scorrimento.

Troverete sempre sulla pagina l'indicazione di quando saranno aperte le analisi.

**Effettueremo analisi ad personam solo per i candidati ENTRO la 20300<sup>a</sup> posizione. Richieste di analisi poste attraverso qualsiasi altro canale (Instagram - Email - Facebook - Raccomandate - Citofono sotto casa - Piccione viaggiatore) e per posizioni superiori alla 20300<sup>a</sup> verranno ignorate.**

That's all folks,

***Team Arrosticini Testbusters***

Hai trovato utile questa risorsa? Le nostre recensioni sono ancora un po' poche, se hai voglia di ricambiare puoi lasciare una **buona recensione** su [Google](#) e [Trustpilot](#).  
Te ne saremmo grati!

**Seguici sui nostri canali ufficiali:**

